



Association  
Promotion de la Médecine  
Homéopathique

---

Lettre trimestrielle n° 104  
Juillet 2022

# SOMMAIRE

- Stage Agro-homéopathie à venir p. 02
- Éditorial de la Présidente p. 03
- Merci docteur Albert Claude Quemoun p. 04 à 11
- L'homéopathie en Ehpad p. 12 à 15
- Professeur Marc Henry à Lausanne p. 16 à 17
- Cours d'homéopathie en ligne p. 18
- Agro-homéopathie p. 19 à 24

Les articles et commentaires sont publiés sous la responsabilité de leurs auteurs. Et n'oubliez pas que l'automédication a ses limites, n'hésitez pas à consulter un professionnel de santé en cas de doute ou de prolongation de vos problèmes, vous les trouverez dans l'annuaire des praticiens sur notre site :

<http://apmh.asso.fr/agrements/choimedicos>

---

## AGRO – HOMEOPATHIE

### **3 stages de 2 jours la semaine du 5 au 10 décembre dans les Deux Sèvres et le Calvados**

Possibilité d'organiser d'autres stages avant ou après ceux-ci dans d'autres régions de France. Ces stages bénéficient de prise en charge Vivéa, mais sont aussi ouverts à tous  
(200€ sana prise en charge) [apmh.asso@orange.fr](mailto:apmh.asso@orange.fr)

*Inscription obligatoire*

Merci de nous faire remonter vos besoins très rapidement.

Mots du Trésorier :

Bonjour chers adhérents,

Nous recevons de nombreux messages de félicitations pour notre lettre trimestrielle, mais en ces temps difficiles beaucoup moins de soutien financier. Merci à tous qui ne l'ont encore fait, de bien vouloir penser à renouveler votre adhésion. **Ce n'est qu'avec vos dons que nous pouvons continuer notre action pour la défense de l'homéopathie** et nos missions auprès des agriculteurs ou des autochtones du grand sud marocain.

Dominique Servan

## Editorial de la Présidente

Très chers amis,

La vie reprend son cours doucement mais sûrement, tous ont l'air d'avoir compris, qu'il fallait apprendre à vivre avec les virus, ce que l'on fait depuis la nuit des temps ! Et vous qui utilisez l'homéopathie savez très bien vous en défendre....

Notre ami Albert Claude Quemoun prend une retraite bien méritée, nous sommes heureux de vous faire partager l'éloge et le poème de son ami Alain Joseph.

Le docteur homéopathe Fred Rérolle nous confie ses premières constatations de sa pratique en Ehpad (Etablissement Hospitalier pour Personnes Agées Dépendantes) qui ne peuvent que confirmer ce que nous savons tous. Mais la pratique systématique de l'homéopathie sur un public particulier peut nous aider à faire reconnaître les bienfaits de cette pratique.

N'hésitez pas à nous rejoindre à Lausanne où le professeur Marc Henry nous fera partager les secrets de l'eau et les liens qui existent entre matière, énergie, vibration, vide, information et conscience. Séminaire organisé par l'ESRHU (Ecole Suisse Romande d'Homéopathie Uniciste).

Les cours en ligne avec Jean Lacombe du Centre Homéopathique du Québec continuent pour la 7<sup>ième</sup> année. Vous trouverez la fiche d'inscription page 18.

Et nous sommes heureux de vous confirmer la reprise des stages d'agro-homéopathie en décembre avec notre ingénieur agronome, Aziz Yaacoubi, qui nous fait par ailleurs découvrir dans cette lettre, la pratique de l'agro-homéopathie au Brésil. Le Brésil, tout comme l'Inde est très en avance sur l'Europe dans la pratique de l'agro-homéopathie qu'il pratique depuis une trentaine d'années.

Nous vous souhaitons un bon été, et sommes plein de courage pour la rentrée prochaine en espérant trouver de nouveaux bénévoles, si possible sur la région lyonnaise.

**Isa Rossi**

MERCI Albert-Claude Quemoun,

Une nouvelle page se tourne pour l'homéopathie et pour ta vie professionnelle.

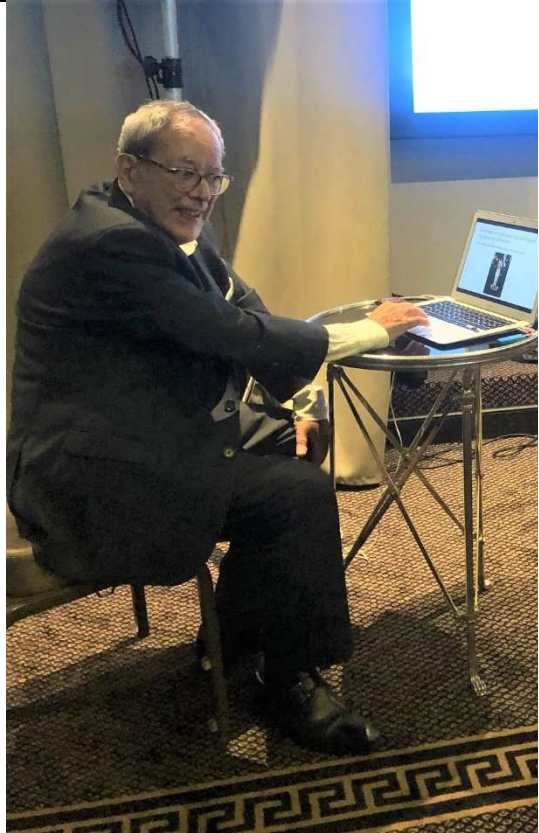
C'est fou toutes les pages qui se tournent le long de ce boulevard du temps qui passe. Avec le réchauffement climatique présumé et les ouragans prévus, cela ne va pas être de la tarte. Éole va être fatigué voire épuisé le pauvre. C'est un dieu, il peut se débrouiller. Nous n'allons pas le plaindre.

Alors, cher Albert-Claude, tu veux quitter l'homéopathie ? Mais es-tu sûr que cette belle- là va se laisser faire.

*Est-elle blonde, brune ou rousse ? Je l'ignore*

*Son nom ? Je me souviens qu'il est doux et sonore, Comme ceux des aimés que la vie exila.*

Les choses sont bien faites dit le sage ; toi, qui veux désormais consacrer ta vie à la littérature, le pauvre Lélian (je parle bien entendu de Verlaine), t'ouvre la voix et demande en aparté : pourquoi ne ferais-tu pas du théâtre ! Et je sais que tu en as déjà fait. Il y a de beaux rôles pour jeunes-vieux et vieux-jeunes qui t'iraient comme un gant. La jeunesse et la vieillesse sont des notions relatives puisque la vie d'un être humain ne dure qu'une seconde et comme dirait Jacques Bénigne Bossuet en 1662 dans son *Serment sur la mort* :



*Qu'est-ce que cent ans, qu'est-ce que mille ans, puisqu'un seul moment les efface ?*

Puisque nous consacrons ce congrès à la prévention des maladies, je sais que dès sa fin, tu vas te consacrer à ta santé et mettre en œuvre tous les conseils et traitements qui y ont été évoqués pour rajeunir un tantinet ta vieille carcasse éternelle.

Mon cher Albert-Claude, tu es né à Alger et depuis, tu n'as jamais réussi à te laver les pieds !

- En juin 1962, tu es rapatrié à Marseille,
- En 1964 tu es diplômé de la Faculté des Sciences de Marseille

- Tu as fait une prépa Vétô au lycée Thiers de Marseille
- Puis le service militaire, 6 mois à Marseille et 18 mois à Paris au service biologique et vétérinaire des armées, et là, tu passes le concours de Santé militaire, que tu réussis puisque tu es en bonne santé et militaire.

- Ne voulant pas signer un contrat de 15 ans à l'armée, dont la perspective t'alarmait beaucoup, tu t'inscris à la Faculté de pharmacie en deuxième année, étant dispensé de la première, compte tenu de tes diplômes.

- En 3<sup>ième</sup> année de pharmacie, hélas, tu perds ton père à la suite d'effets médicamenteux iatrogènes

- Tu passes ton internat en biologie à l'hôpital Hérode à Paris avec le Professeur Agneret

Héroid le musicien ou Héroid le politique ? Tous deux se prénomment Ferdinand, je pense que c'est le politique, préfet de la Seine, car je n'ai pu trouver aucune musicothérapie se faisant au sein de cet hôpital, détruit depuis, au profit d'une opération immobilière, bien entendu. Renseignement pris, le second était le fils du premier et il s'agit bien de Héroid père, le politique.

Le décès de ton père dans des conditions iatrogéniques qui auraient pu être évitées développe chez toi le désir de chercher une

thérapeutique efficace qui respecte le ***Primum non nocere*** cher à tous les thérapeutes consciencieux.

- Tu t'inscris au C.H.F (Centre homéopathique de France) pour trois ans où tu as pour Maitres le Dr Desmichelles, le Dr Deloupy qui lui aussi a les pieds sales et dont je me souviens l'avoir entendu nous conter une observation magistrale de paludisme guérit par Natrum muriaticum, le Dr Micheline Deltombe, pédiatre qui a soigné mon fils Boris bébé, les Drs Barbier et Germonprez..... Tu as travaillé de nombreuses années avec les trois premiers en France et à l'étranger.

- Tu as été Maître et conseiller de stage à la Faculté de pharmacie de Paris V. Plus tard, tu le seras à la Faculté de médecine de Paris XIII.

- En 1980, tu fais un stage au CEA de Saclay sur les techniques de marqueurs radioactifs et d'autoradiographie avec vérification en microscopie électronique. Tu travailles à l'INSERM de l'hôpital St Antoine avec le Pr William Rostène, neuroendocrinologue français, directeur de recherche émérite de l'INSERM, sur les récepteurs muscariniques du cerveau et les médicaments homéopathiques atropiniques. Tes travaux présentés à l'hôpital Salpêtrière seront reconnus par l'Académie des sciences de Moscou. Le Bangladesh subit une intoxication massive des eaux de boisson par l'arsenic. Je me souviens avoir vu marqué à l'aéroport de Dacca en 1974 la mention « Arsenic » au-dessus d'une fontaine. Tu feras au Bangladesh deux missions humanitaires en 1987 et en 2000. Tu as pu te rendre compte de l'efficacité des dilutions d'un des plus grands remèdes de la pharmacopée aussi bien en allopathie qu'en homéopathie, j'ai nommé : Arsenicum album...

Un film : *l'Eau du diable* de Ahram Amirul Sheik tourné entre 2001 et 2005 dans son pays d'origine, révèle l'horreur quotidienne du "*plus important empoisonnement de masse de l'histoire humaine*". Où comment 75 millions d'habitants du Bangladesh et 45 millions d'Indiens de l'autre partie du Bengale ont été



empoisonnés à l'arsenic, présent à l'état naturel dans les nappes phréatiques.

En effet, Pour en finir avec les bactéries des eaux de surface qui transmettaient aux populations malaria, choléra et autres maladies mortelles, l'UNICEF a fait installer vers 1980 dix millions de pompes financées par la Banque mondiale. *"On a pompé l'eau en profondeur, mais personne n'avait analysé la qualité de l'eau"*, raconte Amirul Ahram Sheik, qui a découvert le problème en 1995, quand un scientifique indien, le Professeur Dipankar Chakrabarty, organisateur d'un séminaire international, alerta tout le monde sur la teneur en arsenic d'une eau que des millions d'habitants buvaient depuis une quinzaine d'années.

De 1973 à 1990 tu as une pharmacie au 85 avenue Ledru Rollin dans le 12<sup>e</sup> à Paris, où tu crées un laboratoire homéopathique en 1980

En 1990 tu achètes le laboratoire Rocal et tu crées le laboratoire



scientifique Homéopathique Rocal au 15 rue Jean-Baptiste Berlier à Paris 13<sup>ième</sup> qui perdurera jusqu'en 2005.

Beaucoup de médecins homéopathes mentionnaient sur leur ordonnance le nom de ton laboratoire car nous étions surs de la qualité des produits fournis. Je venais te voir et nous bavardions à bâtons rompus avec notre ami Gérard Inard, ancien visiteur médical du LHF qui nous a hélas quitté il y a peu de temps. C'était encore une époque bénie si proche du temps où le LHF donnait aux médecins une trousse d'urgence en cuir avec des tubes fumés contenant des globules et sertis de bouchons en liège. Cette trousse m'a bien servi lorsque j'étais médecin de campagne.

C'est en 2005 que Lehning reprend Rocal et je ne m'attarderai pas sur cette période si difficile pour toi.

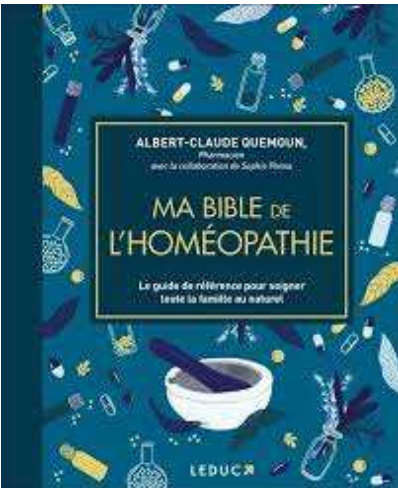
Cher Albert Claude, tu as enseigné l'homéopathie dans le monde entier, en Espagne, Tunisie, Costa-Rica, Portugal, Italie, Grèce, Suisse, Luxembourg, Belgique, République Tchèque, Pologne, Tunisie, Maroc, Israël, Egypte, Ile Maurice, Inde, USA, Canada, Russie, France...

N'oublions pas ton soutien indéfectible au Pr Jacques Benvéniste si maltraité autant par la médecine officielle que par le milieu homéopathique. N'oublions pas ta participation au sein du groupe Chronimed présidé par le Pr Luc Montagnier.

Tu as écrit 18 livres et a été directeur de 400 thèses et mémoires.

Enfin je serais incomplet si je ne te remerciais pas pour ton amitié et ta générosité sans faille, ta maison et ta table

toujours ouvertes aux amis et aux gens de passage, gêne que tu as reçu de ta maman si accueillante et toujours souriante et





personnellement pour la confiance que tu m'as faite en m'associant à l'I.H.S. (Institut Homéopathique Scientifique)



Au nom de toute l'équipe de l'I.H.S. présente ici, de Anna, Anita, du Dr Jean Dupire, du Dr Florine Boukhobza, du Dr Mehdi Cadi Soussi, de Françoise Mally, de Maud Ardrit, d'André Poey qui n'a pu venir, et au nom du laboratoire Biophenix, de Franck Rigoulet son PDG, de Marie Pierre Lopez et de Diane Palagonia, je te souhaite, nous te souhaitons, une retraite qui sera, je le sais et je le vois à ton sourire une retraite bien remplie, une nouvelle jeunesse....

Docteur Alain JOSEPH,  
Médecin homéopathe retraité  
Membre de l'IHS



Le train à grande vitesse file dans la nuit  
Sur les banquettes striées, les gens sont masqués  
En me penchant je vois la pointe d'un soulier  
Puis la chaussette, enfin le soulier entier  
La moquette bien rouge, déchirée, s'en fout  
Une femme passe avec talons et chignons  
Trois cents kilomètres heures, ce train a-t-il un but ?  
Un vagabond perdu pisse sur un trognon  
J'imagine au fond de la nuit un chat en rut  
Voici venir le temps du règlement de compte  
Je compte les heures, les minutes et les secondes  
A la fenêtre la silhouette du comte  
Qui scrute en vain la nuit et cherche Cunégonde  
Les roues tournent toujours sans cesse avec du bruit  
Le docteur Quemoun boit un verre de Brouilly  
Il pousse un soupir qui ressemble à un murmure  
D'une oreille distraite il écoute le mur  
Voici venir le temps des hommes très méchants  
Ils ont de drôles de nom, l'un s'appelle Véran  
L'autre Castex, le plus fou a pour nom Macron  
La sagesse usurpée celui de Salomon  
Ils répandent autour d'eux la fumée de la peur  
Ils se croient invincibles et ne sont que des couards  
Ils savent transformer le bonheur en malheur  
Ils instaurent un pass pour pénétrer dans les bars  
Leur arme est bien futile et s'appelle vaccin  
C'est un mot qui nous vient grâce au pis de la vache  
Découverte fortuite devenu un tocsin  
Sur lequel aucun laboratoire ne crache  
Vache de vaccin, vaccin, vaccin  
Le poumon vous dis-je, le vaccin tu piges  
Si tu ne piges pas, on te vaccinera  
Par devant, par derrière, par le haut, par le bas  
Tu auras ta piquouze belle Callipyge  
Vache de vaccin, vaccin, vaccin

Et vous aussi tous les bipèdes de la terre  
Tous les ans vous serez piqués au bras  
Et vous allez bien sagement vous laissez faire  
Sinon tranquillement on vous embarquera

Vache de vaccin, vaccin, vaccin

Ô chers compatriotes, vous avez le choix  
Entre Janssen, Moderna, Astra Zeneca  
Sans oublier Pfizer qui est le très bon choix  
Et qui sans bien tarder va vous rendre gaga

ARN mensonger injecté dans le bras

Ah ! Nous vivons vraiment un temps exceptionnel  
Sauf qu'il n'y a plus beaucoup de Nathanaël  
Et les non vaccinés ne pourront plus rien faire  
Au sein de notre vieille France millénaire

ARN mensonger injecté dans le bras

Cass'tête insiste pour la quatrième dose  
La macronie entretient la crainte et la peur  
Mais une révolution des œillets s'impose  
Chassant l'arnaque du covid dévastateur

ARN mensonger injecté dans le bras

Le train à grande vitesse file dans la nuit  
Sur les banquettes striées, les gens sont masqués  
En me penchant je vois la pointe d'un soulier  
Puis la chaussette, enfin le soulier entier

La moquette bien rouge, déchirée, s'en fout  
Une femme passe avec talons et chignons  
Trois cents kilomètres heures, ce train a-t-il un but ?  
Un vagabond perdu pisse sur un trognon

Les roues tournent toujours sans cesse avec du bruit  
Le docteur Quemoun boit un verre de Brouilly  
Il pousse un soupir qui ressemble à un murmure  
D'une oreille distraite il écoute le mur

J'imagine au fond de la nuit un chat en rut

Docteur Alain Joseph

## Intérêts de l'homéopathie en Ehpad

Les résidents en EHPAD (Etablissement d'Hébergement de Personnes Agées Dépendantes) sont des personnes très âgées<sup>1</sup> qui présentent des polyopathologies souvent lourdes et des traitements allopathiques importants.

L'homéopathie va présenter plusieurs intérêts pour ce type de population. D'une part pour diminuer et alléger les prescriptions allopathiques riches en effets secondaires indésirables et d'autre part pour soigner toutes les pathologies aiguës qui peuvent survenir au cours de l'année chez ces personnes fragiles par exemple bronchites, diarrhées, rhinopharyngite, douleurs, etc.



### - Des économies :

Dès la première année d'introduction de l'homéopathie dans l'Ehpad, on peut constater une **baisse importante des commandes à la pharmacie**.

Il y a sans doute encore une marge de progression importante possible après cette première année d'apprentissage mais la période actuelle est compliquée. On peut constater une baisse de consommation des différentes familles de médicaments allopathiques. En particulier des antalgiques et psychotropes qui ont beaucoup d'effets indésirables et favorisent les chutes qui ont souvent des conséquences dramatiques (fractures, syndrome post-chute, grabatisation).

### - Un travail d'équipe :

L'interrogatoire pour rechercher le bon médicament homéopathique, correspondant à la personne malade, est très difficile auprès de ce public en Ehpad qui présente souvent des



troubles cognitifs. Grâce à un travail de sensibilisation des soignants aux subtilités de l'homéopathie, ceux-ci savent observer et me rapporter les symptômes les plus frappants, les plus inhabituels et les plus personnels du résident afin de me permettre de prescrire le médicament homéopathique le plus indiqué.

## **Exemples de remèdes spécifiquement utiles en Ehpad :**

Plusieurs médicaments homéopathiques nous rendent service tous les jours par leur action facilitant l'expectoration en fluidifiant et/ou renforçant l'efficacité d'expulsion des mucosités. Cela évite beaucoup de complications et de surinfections et donc de prescriptions d'antibiotique. D'ailleurs les infirmières les utilisent en cas de besoin avant même ma prescription.

### **1/ Antimonium tartaricum :**

Le grand âge, l'alitement ou le peu d'activité physique et surtout les fausses routes fréquentes sont des facteurs fragilisant l'appareil respiratoire. Et en cas d'encombrement bronchique, bien souvent ces patients n'ont pas une toux suffisamment efficace pour se dégager en expectorant. Antimonium tartaricum nous rend service tous les jours par son action facilitant l'expectoration

### **2/ Coccus cacti :**

Intéressant pour ces catarrhes chroniques récidivant chaque automne/hiver avec accumulation de glaires dans la gorge provoquant toux et étranglement

À cause des troubles de l'équilibre, de la baisse de la force musculaire et altération des récepteurs proprioceptifs, la personne âgée va être facilement victime de chute<sup>2</sup> aux conséquences dramatiques de risque de grabatisation, en particulier à cause du

syndrome post chute. Nous disposons en homéopathie de remèdes qui vont favoriser le rétablissement, soulager les douleurs, accélérer la consolidation et lutter contre ce syndrome post-chute.

3/ **Arnica montana**, Bien sûr, car il y a de nombreuses chutes.

4/ **Symphytum**, Action remarquable et rapide pour soulager les douleurs de fractures et accélérer la consolidation.

5/ **Opium**, Très utile pour traiter les syndromes post-chutes et bien sûr pour certains types de constipation.

L'isolement, les deuils, les chagrins, les séparations sont sources de tristesse, anxiété ou dépression. Ces troubles de l'humeur sont très bien traités en homéopathie sans les effets indésirables des psychotropes

6/ **Ignatia**, On constate que beaucoup de résidents souffrent de chagrin souvent non exprimé. Suite de deuils (même ancien), d'entrée en EHPAD et particulièrement des conséquences du confinement.

7/ **Euphrasia**, les personnes âgées ont des yeux fragiles et secs. Plusieurs épidémies de conjonctivite ont rapidement cédé avec ce remède

8/ **Apis**, utile dans certains problèmes cutanés qui en ont les caractéristiques. En particulier en cas de réactions après une perfusion sous-cutanée.

9/ **Bryonia et Rhus toxicodendron**, selon les modalités de douleurs ostéo-articulaires, amélioré par le repos pour le premier, par le mouvement pour le second.



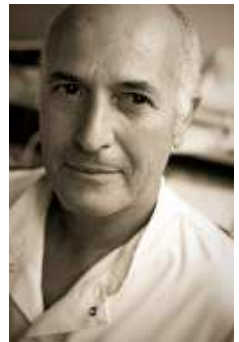
10/ **Hyoscyamus et Stramonium**, pour des troubles du comportement en rapport avec leur matière médicale.

Et bien d'autres ...

**« La pratique de l'homéopathie en EHPAD, participe à la volonté d'améliorer les soins et la prise en charge des personnes très âgées, en limitant les effets indésirables et pathologies iatrogènes, en s'inscrivant dans une approche globale et respectueuse de la personne »**

**Docteur Frédéric REROLLE**  
**Médecin homéopathe**  
**EHPAD Bron**  
Vidéo

<https://www.monhomeomonchoix.fr/fr/videos/les-benefices-de-lhomeopathie-dans-les-ehpad/>



<sup>1</sup> **Age moyen d'entrée en Ehpads** : 85 ans et 2 mois  
<https://www.mutualite.fr/actualites/85-ans-age-moyen-entree-en-etablissement-pour-personnes-agees/>

<sup>2</sup> En France, **les chutes des personnes âgées entraînent chaque année plus de 100 000 hospitalisations et plus de 10 000 décès**. Ces chutes ont des conséquences physiques, psychologiques, sociales et marquent une **rupture dans la vie des individus** et une **perte d'autonomie**. Au-delà de ces conséquences humaines, les chutes ont un coût pour la collectivité : 2 milliards d'euros dont 1,5 milliard pour la seule Assurance Maladie. Alors que la population vieillit et que le nombre de personnes de plus de 65 ans augmentera de 2,4 millions d'ici à 2030, il est urgent d'agir pour prévenir les chutes et diminuer leur gravité.  
<https://solidarites-sante.gouv.fr/affaires-sociales/autonomie/article/plan-antichute-des-personnes-agees>

## **Séminaire PHYSIQUE QUANTIQUE ET MEDECINE**

### **Avec le Professeur Marc Henry - 27.08.2022**

L'ESRHU a le plaisir de vous annoncer un nouveau séminaire avec le Professeur Marc HENRY qui aura lieu le 27 août 2022 à Lausanne :

### **PHYSIQUE QUANTIQUE ET MEDECINE**

**La médecine de demain, basée sur les lois quantiques qui régissent la biologie et la fonction cellulaire.**

Cette nouvelle formation est ouverte à toute personne intéressée, novice ou expérimentée, ayant participé ou non au séminaire avec le Prof. Marc Henry de l'an dernier. Elle proposera tant la découverte que l'approfondissement de nombreux concepts.

### **DESCRIPTIF**

Depuis près de 100 ans la physique quantique nous apprend que la matière est principalement composée de vide et que le monde apparent, phénoménologique, est en fait la manifestation de ce qui se passe dans un monde virtuel sous-jacent à la réalité physique.

Comment ce concept peut-il être intégré dans notre compréhension du monde et plus particulièrement dans notre approche de la biologie et de la médecine ?

Ces thèmes seront abordés lors de cette journée de formation, de même que les liens qui existent entre matière, énergie, vibration, vide, information et conscience.

Durant cette journée de formation, Marc Henry nous amènera notamment à :

- Explorer les mécanismes naturels de l'organisation cellulaire afin de mieux comprendre le vivant, l'état de santé ainsi que son déséquilibre que nous appelons la maladie
- Comprendre comment l'eau donne forme à toute chose, du pâté de sable que nous construisons sur la plage aux organisations cellulaires les plus complexes qui permettent la vie
- Réaliser que 4 couches d'eau entourent systématiquement toute molécule organique, permettant de transmettre à l'ensemble de la cellule des informations structurées
- Découvrir l'interaction des champs gravitationnels sur nos cellules et sur la sève qui monte dans une tige végétale
- Élargir notre pensée sur la globalité du vivant
- Mieux comprendre les liens entre matière, énergie, vide, vibration, information, domaines de cohérence et conscience
- Entrer dans l'exploration de la cohérence physiologique
- Bénéficier des découvertes invitant à une vision plus complète de l'être humain

En résumé, un "voyage" passionnant et prometteur à la découverte notre monde !

## LE CONFERENCIER

Le Prof. Marc Henry est ingénieur chimiste, docteur ès sciences et professeur émérite à l'Université de Strasbourg ; il enseigne la chimie, la science des matériaux, la physique quantique et la symétrie moléculaire et cristalline.

Sa pédagogie et sa capacité à présenter des choses complexes dans un langage clair sont appréciées, tout comme sa manière d'exposer les bases scientifiques nécessaires pour appréhender cette révolution quantique qui réinventera la médecine.

## LIEU

**Maison de la Communication à Lausanne** – av. de Florimont 1

A 10 mn à pied de la gare de Lausanne ou 2 mn à pied des arrêts de bus Georgette et Mirabeau. A 5 mn à pied du parking Bellefontaine

## HORAIRES

Début du séminaire à 9 h

Pause de midi de 13 h à 14 h 30 (diverses options possibles pour manger dans les alentours)

Fin de la journée à 17 h 30

## CREDITS DE FORMATION

Pour médecins et étudiants en médecine : 7 crédits de formation continue élargie

Pour les autres : attestation de participation pour 7 h de formation

## PRIX

Plein tarif : 120.- CHF

Tarif étudiant : 70.- CHF

Rabais écoles : 100.- CHF  
(*ESRHU, SSMH/SVHA, INHF, Homeobel, HomeoVitalis, EHARA, CLH, CEHU, SMHMP, ASH, AFADH, Planète Homéopathie*)

## INSCRIPTIONS

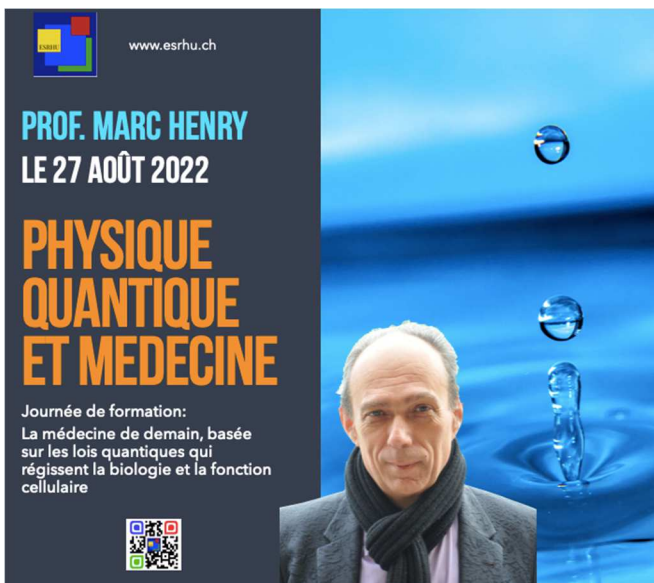
Par mail à : [info@esrhu.ch](mailto:info@esrhu.ch)

Attention, les places sont limitées !

Délai d'inscription au 15 août 2022

## INFORMATIONS

[info@esrhu.ch](mailto:info@esrhu.ch)



The poster is divided into two main sections. The left section has a dark blue background with white and orange text. It includes the logo of the Swiss Society for Homeopathy (ESRHU) at the top left, the website [www.esrhu.ch](http://www.esrhu.ch) at the top right, the speaker's name 'PROF. MARC HENRY' in large blue letters, the date 'LE 27 AOÛT 2022' in white, and the title 'PHYSIQUE QUANTIQUE ET MEDECINE' in large orange letters. Below the title, it says 'Journée de formation: La médecine de demain, basée sur les lois quantiques qui régissent la biologie et la fonction cellulaire'. A QR code is located at the bottom center of this section. The right section features a portrait of Prof. Marc Henry, a middle-aged man with grey hair, wearing a dark scarf and a grey jacket, set against a background of a blue water surface with several water droplets in motion.

## Cours HOMÉOPATHIE-FAMILIALE en ligne 2022/23

L'Apmh s'associe depuis 7 ans avec le Centre Homéopathique du Québec, pour vous proposer une formation d'homéo-familiale en ligne.

Cette formation s'adresse à tous ceux et toutes celles qui veulent prendre leur santé en main, approfondir leurs connaissances en homéopathie, et apprendre les bons réflexes devant telle ou telle pathologie.

Une nouvelle série de 10 cours vous est ci-dessous proposée pour la somme de 100 €. Les cours auront lieu à 21 h, heure française les lundis soir. Si vous n'êtes pas disponible à l'heure d'un des cours, vous pourrez toujours sans problème, le suivre en différé. Et 4 cours gratuits ; système ostéoarticulaire et homéo, système cutané et homéo, système cardio-vasculaire et homéo et drainage par l'homéo.

### Programme saison 1, 2022/23 :

26/09	IPECA et des symptômes de l'ASTHME
3/10	KALIUM BICH et des symptômes des SINUSITES
10/10	PSORINUM et des ALLERGIES
17/10	LEDUM et des BLESSURES
24/10	LUESINUM et des symptômes de l'OBSESSION
31/10	MAGNESIUM PHOS et des symptômes de l'INSOMNIE
07/11	MERCURIUS et des symptômes de MTS
14/11	MERCURIUS et des symptômes ORL
21/11	NUX VOMICA et des symptômes de l'HYPERSENSIBILITE
28/11	NUX VOMICA et de la DESINTOXICATION.

### Inscription cours homéo-familiale en ligne

Nom et prénom : \_\_\_\_\_

Adresse: \_\_\_\_\_ CP VILLE : \_\_\_\_\_

Pays : \_\_\_\_\_ Profession : \_\_\_\_\_

Téléphone : \_\_\_\_\_

Email : \_\_\_\_\_ @ \_\_\_\_\_

Chèque ou virement d'inscription,  
100 € avant le 15/9 et 130 € après  
Plus inscription à l'Apmh de 30 € pour les  
non-adhérents

*APMH :80 rue d'Inkermann 69006 Lyon*  
***Pour tout renseignement, contacter***

Isabelle Rossi au +33 (0)6 89 28 33 20

Mail : [i.rossi@wanadoo.fr](mailto:i.rossi@wanadoo.fr)

Site : <http://apmh.asso.fr>

Jean Lacombe, mail : [info@chquebec.com](mailto:info@chquebec.com)

Site <http://www.chquebec.com/fr/>



## Principaux Remèdes Homéopathiques Utilisés en Agriculture Familiale au Brésil (1<sup>ière</sup> partie)

2020, a été déclarée par les Nations Unies « **Année internationale de la santé des végétaux** », sous le thème « **Protéger les plantes, protéger la vie** », ce qui traduit l'idée selon laquelle les végétaux sont source de vie et contribuent à la santé et au bien-être des humains et de tous les autres êtres vivants de la planète. D'après la FAO, les végétaux fournissent à eux seuls plus de 80 pour cent de la nourriture que nous consommons et de l'oxygène que nous respirons, et les maintenir en bonne santé est une condition essentielle pour atteindre plusieurs des Objectifs de développement durable.

L'agro homéopathie peut contribuer à cette finalité, elle peut être utilisée pour guérir les cultures malades, pour rétablir l'équilibre dynamique des plantes, pour réduire des problèmes spécifiques de ravageurs et de maladies, comme mesure préventive pour encourager la résistance ou la tolérance au stress, ou pour faciliter l'adaptation à de nouveaux environnements. Elle est également recommandée pour la revitalisation des sols et la purification de l'eau.

Les traitements homéopathiques sur les plantes peuvent être basés sur l'utilisation de nosodes, qui sont des préparations faites à partir des parties malades elles-mêmes, d'organismes nuisibles ou de parasites. Ces préparations agissent dans un sens plus localisé, car elles tentent de supprimer la maladie ou le ravageur présent dans les cultures, sans rechercher la cause première du déséquilibre dynamique de l'énergie vitale de la plante dans son ensemble. Dans ce cas, les dynamisations utilisées sont faibles, ne dépassant pas les 30CH.

Les traitements homéopathiques appliqués selon le principe du Simillimum de l'espèce ou de la plante à traiter, reposent sur la recherche du médicament par répertorisation de la plante malade (ou de la culture) sur la base de la matière médicale homéopathique, aujourd'hui faite par analogie avec ce qui est décrit pour la thérapie homéopathique humaine. Dans cette

procédure, la guérison de la culture malade est plus durable car elle rétablit la santé dans son ensemble, harmonisant la culture avec la coexistence d'autres êtres vivants dans son environnement. Ce qui peut être compris comme « un tout », une unité individuelle ou complexe à traiter : plante, sol, eau, culture, potager, verger ou toute la ferme, définissant simplement l'unité malade que l'on souhaite traiter.

Une étude bibliographique nous a permis d'extraire du « Cahier Homéopathie. Instructions pratiques générées par les agriculteurs sur l'utilisation de l'homéopathie dans les zones rurales » de l'Université fédérale de Viçosa – UFV (2009) et d'autres auteurs, la liste suivante des principaux remèdes homéopathiques utilisés en agriculture familiale au Brésil.

**Alumina** - Dans le cas de sols acides, à pH bas, intoxiqués par l'aluminium. L'association d'Alumina avec *Calcarea phosphorica* en homéopathie du sol a remplacé le chaulage (UFV, 2009). Croissance très lente. Croissance interrompue par un excès d'absorption d'aluminium. La culture dans des sols riches en aluminium provoque une accumulation d'aluminium de niveaux toxiques. Epiderme sec et durci (ridé, fissuré ou non) chez les plantes cultivées en sols acides. Des plantes qui s'affaiblissent à mesure que le système racinaire s'enfonce dans un sous-sol riche en aluminium. Arbres fruitiers qui ont diminué de productivité et de croissance et ont développé une sécheresse des feuilles après quelques années de culture. Plantes avec un excès d'aluminium et une sensibilité accrue aux maladies.

**Apis mellifica** - Lorsque le déséquilibre affecte la phase d'accumulation d'amidon/sucre dans la plante. S'il y a désorganisation de la plante en termes de croissance (quantitatif) ou de développement (qualitatif). Faiblesse de la plante due à une production élevée ; Variétés peu tolérantes à la chaleur ; perte de fertilité ; chute des fleurs et des fruits. Ne pas utiliser au stade floraison lorsque la plante dépend des abeilles pour la pollinisation. (UFV, 2009).

**Arnica montana** - C'est la préparation homéopathique la plus indiquée en cas de stress (choc de transplantation, taille, élagage,



éclaircissage, phénomènes qui endommagent les branches, manque d'eau, dégâts soudains d'insectes ou de gel). (UFV, 2009). CASALI (2009) recherchant l'influence d'Arnica Montana, démontre des résultats d'augmentation de la hauteur des plantes, d'amélioration de l'adaptation des variétés à des conditions ambiantes. Selon Tichavsky (2009) Arnica Montana résout les problèmes d'adaptation des plantes. Maute (2011) a mis en avant l'Arnica comme l'un des principaux remèdes pour favoriser l'enracinement, un excellent tonifiant pour toutes les plantes, il améliore la circulation au sein du système capillaire de la plante et assure une distribution correcte des nutriments jusqu'aux extrémités. Rezende (2009) rapporte que Arnica est une préparation homéopathique indiquée dans les cas de stress des plantes tels que : choc de repiquage, éclaircissage, élagage, opérations culturales qui endommagent les branches, déficit hydrique et dégâts soudains par insectes et gel, corroborant les résultats obtenus par Capa (2004) qui a recommandé l'utilisation d'Arnica dans les plantes qui peuvent subir un certain type de traumatisme ou de stress.

**Belladonna** - Plantes sensibles à la lumière de telle sorte qu'elles modifient la position des feuilles. Sensibilité aux changements des facteurs climatiques, en particulier la température et l'humidité de l'air. Sensibilité à la brume ou au brouillard. Taches sombres sur les feuilles causées par le champignon de la rouille et les coups de soleil. Plantes avec des taches rougeâtres sur les feuilles et les folioles commençant à l'apex de la branche. Rouille des fruits en arboriculture. Contre les fourmis coupeuses de feuilles qui attaquent vigoureusement et à plusieurs reprises les plantes cultivées. (Dynamisation 30 CH préconisée). Les fourmilières traitées avec Belladonna ne sont pas éteintes, les fourmis coupent des morceaux de plus en plus petits ; les champignons diminuent de volume dans la fourmilière ; la population de fourmis se réduit ; les fourmis commencent à avoir une activité lente et équilibrée.

**Calcarea carbonica** – Utilisé chez les plantes qui ne répondent pas à la fertilité ; apparition de chlorose, plantules sensibles au froid et retard dans l'émission de nouvelles racines. En cas de développement lent des plantes et de jaunissement des feuilles ;

son action est lente, donc les plantes qui poussent ou fleurissent lentement rentrent davantage dans le profil de ce remède homéopathique ; également indiqué en cas de compostage lent, avec des résidus difficilement décomposables (*rapport C/N élevé*)\* (UFV, 2009). Croissance lente, nécrose des marges foliaires. Plantes sensibles au froid en phase pré-transplantation. Lenteur dans l'émission de nouvelles racines après le repiquage. Plantes qui ne réagissent pas à l'augmentation de la fertilité du sol. Fragilité par temps froid ou pluvieux, moindre teneur en chlorophylle, moindre fermeté, plus forte demande en eau. Feuilles et tiges facilement blessées ou endommagées par des insectes ou des champignons, surtout à la pleine lune. Tiges courtes et épaisses, racines qui n'ont pas le schéma de croissance normal de l'espèce. Feuilles souvent renflées. Floraison précoce pour une période plus brève et une durée plus courte. Fruits avec un taux de prise plus faible, des graines plus petites et un pourcentage de stérilité plus élevé. Tendance des fruits à être plus acides et des feuilles à avoir des nécroses dans les marges. Les variétés modernes et les cultivars génétiquement sélectionnés visant une grande accumulation de réserves (augmentation de la productivité) en raison de la grande quantité d'engrais facilement solubles, peuvent bénéficier d'applications contrôlées de *Calcarea carb.* Plantes présentant une perturbation du métabolisme du calcium, de l'eau et du rapport phosphore-calcium. Réduction de la vitesse globale du métabolisme. Selon Capa (2004), *Calcarea carb.* a réduit la dépendance à la chaux de la culture et a amélioré l'absorption et l'utilisation du calcium par les plantes. Il a amélioré la résistance des fruits aux maladies et renforcé la plante dans son ensemble. Il peut également être utilisé chez les plantes qui ne répondent pas à la fertilité, chez les plantes atteintes de chlorose, les semis sensibles au froid et avec un retard dans l'émission de nouvelles racines. *Calcarea carb.* a montré une action lente, de sorte que les plantes à croissance ou floraison lentes correspondent davantage au profil de cette substance homéopathique. Également indiqué en cas de compostage lent, avec des résidus difficilement décomposables (REZENDE, 2009). *Calcarea carb.* a une action lente et graduelle. Appliquer plusieurs

fois et surveiller attentivement les effets afin d'éviter la pathogénésie.

**Calcarea phosphorica** - Utilisé pour les plantes à tiges fines et cassantes, avec une déficience dans le métabolisme du calcium. Cas de changements brusques du climat et de surcharges de production (*UFV, 2009*). Stress hydrique, pourriture apicale des fruits, sensibilité au gel après forte production. Troubles qui se répètent, avec dysfonctionnements métaboliques, et difficultés dans la mobilisation du calcium. Plantes faibles avec tiges chétives, tiges minces, croissance latérale anormale, tiges et branches allongées, étamines allongées, épiderme faible. Pollen diminué, fruit à épiderme fin. Plantes sensibles au froid, au brouillard ou à la brume. État de déminéralisation rapide. Nématode, mildiou et Cercosporiose causant des dégâts aux plantes. Pourriture apicale des fruits. Peu de graines (ou totalement absentes) dans les fruits. Une seule application au cours du cycle (en cultures annuelles) peut suffire.

Remarque : *Calcarea phosphorica* permet la croissance de plantes souples (légèrement cassables par le vent).

**Carbo vegetabilis** – À utiliser en cas de faiblesse générale. Après attaque d'insectes, défoliation, en conditions de déficit hydrique, espacement dense, avortement des fleurs, mort des bourgeons. (*UFV, 2009*). Dans la recherche sur l'influence de *Carbo Vegetabilis*, Rezende (2009) a montré des résultats satisfaisants avec son utilisation sur des plantes affaiblies en raison d'attaques d'insectes, de défoliation, de conditions de déficit hydrique, de densification, d'avortement des fleurs et de mort des bourgeons. C'est un médicament qui rend les plantes plus fortes et plus robustes et peut être utilisé dès le début de la croissance des plantes, car il aide la plante à absorber les nutriments dont elle a besoin pour sa croissance, en plus de prévenir les maladies (*CAPA, 2004*).

**Cuprum metallicum** - Lorsque les plantes sont intoxiquées par des produits à base de cuivre ou sont sans croissance, sans développement. Il est recommandé en 30CH (*UFV, 2009*). Troubles de la croissance et du métabolisme (aggravés par le

froid) des plantes à vrilles (pois, concombre, chayote, potiron) et à tiges volages (haricots). Chute des fleurs et des fruits pendant la phase normale de floraison des cultures. Nouvelles pousses tordues qui vieillissent rapidement et tombent. Chute des feuilles. Pousses excessives sur la partie inférieure de la tige.

*UFV = Université Fédérale de Vicosa*

*CAPA = Centre d'Apuie et de Promotion de l'Agroécologie*

*\*Rapport C/N = Rapport Carbone/Azote. - Le rapport carbone sur azote est un indicateur de la capacité d'un produit organique à se décomposer.*

**La paille par exemple riche en cellulose contient beaucoup de carbone**, sa dégradation consomme de l'azote. Les micro-organismes vont donc puiser dans les réserves du sol

Aziz Yaacoubi,  
Ingénieur agronome, homéopathe  
Casablanca

*Vous lirez la suite de cet article dans la lettre 105 en octobre*



**Association régie par la loi 1901. N° : W 691  
069 632**

Adresse postale : 80, rue d'Inkermann 69006 LYON

tél : 0033 689 28 33 20 Site : <http://apmh.asso.fr>

Directeur de la publication : Isabelle Rossi

ISSN : 1969-3109 Dépôt légal : 07/2022

E-mail : [apmh.asso@orange.fr](mailto:apmh.asso@orange.fr)