



Association régie par la loi 1901.

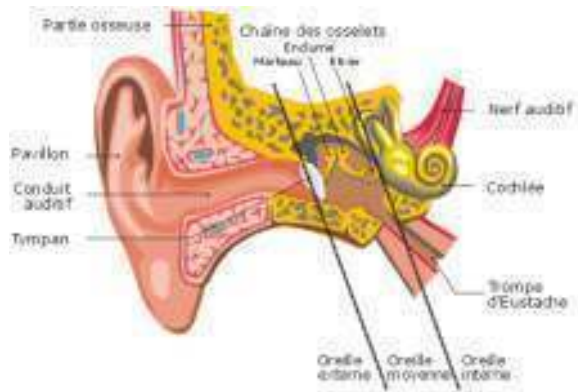
N° : W 691 069 632

13, chemin de Montauban 69005 LYON
tél : 0033 689 28 33 20 Site : <http://apmh.asso.fr>

Directeur de la publication : Isabelle Rossi

ISSN : 1969-3109 Dépôt légal 08/2016

E-mail : apmh.asso@orange.fr



Pédiatrie : les Otites Aigues

Association Promotion de la Médecine Homéopathique

Lettre trimestrielle n° 80
Aout 2016

SOMMAIRE

- Parrainages sages-femmes traditionnelles p. 02
- Éditorial de la Présidente p. 03
- Premier stage agro-homéo en France p. 04 à 07
- Lépidium Latifolium p. 08
- Prochain stage agro-homéo dans le Rhône p. 09
- Témoignage d'une adhérente p. 10 à 11
- Prévenir les otites aiguës chez l'enfant p. 12 à 17
- Stage Homéo-paléo d'octobre p. 18 à 19
- Journée plantes sauvages comestibles p. 20

Les articles et commentaires sont publiés sous la responsabilité de leurs auteurs.

Et n'oubliez pas que l'automédication a ses limites, n'hésitez pas à consulter un professionnel de santé en cas de doute ou de prolongation de vos problèmes, vous les trouverez dans l'annuaire des praticiens sur notre site :

<http://apmh.asso.fr/agrements/choimedicos>

Parrainer la formation d'une matrone

Tout d'abord un grand merci aux premiers soutiens qui ne se sont pas fait attendre, Mina, Iza, Maina et Latifa ont trouvé leurs parrains.

A la demande de plusieurs d'entre vous, je confirme que vous pouvez très bien prévoir d'étaler sur l'année ce soutien, il suffit de mettre en place un virement mensuel ou trimestriel de votre compte sur le compte de l'Apmh.

Et je précise aussi, que vos dons donnent droit à une attestation fiscale, pour une déduction de vos impôts. *En photo, Aicha, Bouden, Hasna et ...*



Le cas échéant, envoyer votre chèque, avec la mention « SF » au dos, on vous communiquera en retour le nom et la photo de votre filleule

Éditorial de la Présidente

Voici la fin de l'été, un été triste dans tous les sens du terme : une météo capricieuse, néfaste pour les cultures, des attentats dramatiques de Nice à Rouen, un système de santé qui rend l'âme...

Et pourtant il y a encore beaucoup de raisons d'espérer, des rassemblements au niveau international, Euro de foot, JMJ, JO, qui laissent espérer une fraternité entre les peuples au-delà des querelles politiques ou religieuses...

A notre niveau aussi, de nombreuses sources d'espoir :

- Un WE d'agro-homéopathie dont vous trouverez le compte-rendu, qui a réuni des passionnés d'agronomie et d'homéopathie.
- La découverte d'une plante médicinale méconnue, le *Lépidium Latifolium*, aussi appelé « casse cailloux » !
- Un prochain stage dans la région lyonnaise pour tous ceux qui n'ont eu de place dans le stage de Maylis
- Le témoignage impressionnant d'une adhérente de l'APMH, l'occasion de vous inviter à nous présenter les vôtres.
- L'excellent article sur le traitement des otites aiguës chez l'enfant, du docteur Bénédicte Goudard, qui pourra aider tous les jeunes parents à appréhender cette maladie bien trop développée dans nos villes polluées.
- Une adhésion à l'EFHPA, (European Federation of Homeopathic Patients' Associations) qui réunit toutes les associations de patients homéo d'Europe pour défendre au niveau européens les bienfaits de l'homéopathie... à suivre...
- Et comme nous ne cessons de le dire, il ne sert à rien de traiter par l'homéopathie une personne qui mange n'importe quoi, « *Fait de l'alimentation, ta première médecine* », Hippocrate. Nous améliorons nos stages « homéo-paléo » en donnant une grande place à la cuisine des plantes sauvages dans la palmeraie de Skoura, où par ailleurs nous avons de très bons résultats avec les formations de nos matrones.
- Une journée sur les Plantes sauvages que nous vous invitons à découvrir en septembre à Lyon.

Bonne rentrée à toutes et à tous !

Isa ROSSI

WE agro-homéo du 14 juillet 2016 à Maylis dans les Landes

Vingt stagiaires qui viennent des 4 coins de France, Bretagne, Normandie, Ardennes, l'Aude et même du Costa Rica ! Ils sont très motivés car entre les pannes et les bouchons sur la route en cette veille de 14 juillet, certains ont mis plus de 20 h pour arriver !

Nous venons de Lyon et nous récupérons notre formateur Aziz Yaacoubi qui arrive du Maroc à l'aéroport de Bordeaux.

Jeudi : Nous sommes au complet, c.-à-d. 23 personnes passionnées, nous commençons la journée par un tour de table, tous ont de bonnes connaissances en homéopathie, ce qui va nous permettre de faire l'impasse sur la présentation des grands principes de l'homéopathie. Puis nous allons voir sur le terrain les plantes du frère Joseph qui sont bien infectées par différentes maladies. L'occasion de faire le point sur une consultation d'agro-homéopathie

- Observation de la plante saine,
- Observation de la plante malade, l'écart ou la différence entre les deux est ce que l'on doit soigner. Attention de ne se focaliser que sur les feuilles, partie qui attire l'œil et qui se voit bien : penser à examiner la terre, les racines, les tiges...ne pas oublier que l'homéopathie est une approche GLOBALE, et non pas ponctuelle de la maladie. Ce qui est valable pour l'humain, l'est tout autant pour la plante.

Le *Lepidium Latifolium* est donc infecté par du mildiou, de l'oïdium (champignons) et par l'altise (tout petit insecte). On explique comment se servir du répertoire pour trouver le meilleur remède qui va être efficace.



On pense à Sulfur et à Belladonna avec une préférence pour commencer par Belladonna, remède de l'aiguë puis Sulfur remède de terrain, à vérifier....

Eric nous raconte *le blé des tranchées*. Il a une exploitation en Champagne, où une parcelle ne donnait pas de façon régulière, quand le blé grandissait, s'était en « vague » jusqu'à ce qu'il comprenne que là où le blé ne poussait pas, il y avait eu des tranchées pendant la guerre de 14. Ils ont donc traité le sol avec Arnica, remède des traumatismes, et depuis plus de problème de rendement ! On appelle cela la MEMOIRE DE LA TERRE.

Beaucoup d'échanges autour de la table, je suis obligée de faire preuve d'autorité pour les inciter à aller manger !

L'après-midi, théorie sur l'agro-homéopathie, illustrée par nos travaux au Maroc, source de beaucoup de questions. Aziz rappelle les traitements sur les palmiers dattiers : Silicea Sulfur Aurum Calcarea carbonica 200 ch Oscimum 76 ch avec bon résultat, Arsenicum sans résultat la première année, mais réussite la deuxième, Carbo vegetabilis sans aucun résultat...



Vendredi, tous sont bien à l'heure et Aziz reprend le cours théorique.

On insiste auprès des stagiaires : la formation n'a pas pour but de leur donner des protocoles qui n'existent pas en homéopathie, les traitements seront différents dans les différentes régions. Par contre nous aurons atteint notre but, si on leur donne la méthode pour qu'ils trouvent chacun le traitement adéquate pour chaque maladie décelée dans leur exploitation.

Jean explique qu'il a lu que les remèdes homéopathiques ont une durée de vie spécifique, certains agissent 24 heures d'autres plusieurs jours, ils ont donc tenu compte de ces durées pour les traitements cette année, et ils ont donc fait beaucoup moins de traitement que l'année dernière avec de meilleurs résultats.

Il est décidé, que l'Apmh va créer un forum agro-homéo sur son site qui ne sera ouvert qu'à nos stagiaires pour échanger leurs résultats voire même leurs difficultés en agro-homéopathie.

Jean et Nolween nous expliquent que depuis qu'ils traitent en homéopathie avec une cuve de 2500 litres, ils traitent leur verger en 2h 30 (40 hect) alors qu'avant avec les traitements conventionnels, ils mettaient 8 h 30 (pour seulement 20 hect). En termes de coût, ils passent de 8000 € à 3000 € toujours pour le double de surface ! Entre deux produits, ils nettoient la cuve avec plusieurs lavages à l'eau très chaude. Eric nous indique qu'en biodynamie on apprend à ne pas trop dynamiser, car l'on peut obtenir l'effet inverse, du coup on projette la prestation d'Enzo Nastati à Skoura qui explore les différentes façons de dynamiser...

Dès la fin du repas, nous nous répartissons dans 5 voitures pour aller visiter le verger des sœurs. Là des pommiers, poiriers et autres amandiers et pruniers anciens qui ont été plantés il y a une trentaine d'années. Beaucoup de maladies ; *Corineum* (criblure), pourridié, armillaire, moniliose, tavelure oïdium *alternaria*. L'occasion de passer à la pratique, des granules de phosphorus (seul remède indiqué contre le pourridié), une bouteille d'eau, à moitié pleine, un arrosoir, et le tour est joué. Chacun va mettre en pratique l'explication du matin !



Odile, en voisine, est chargée de faire les traitements et de nous faire passer le compte rendu de l'évolution....

Samedi, le soleil est de plus en plus présent, à 9 h tout le monde est là, après une révision sur la répertorisation (**gras** le plus efficace noté 3, *italique* efficacité moyenne noté 2, caractère normal faible efficacité noté 1) ayant pris en compte au minimum 3 ou 4 symptômes, on choisit le remède qui a le plus fort score !

Puis Odile essaye de faire un nosode de la plante du frère Joseph qui commence à avoir du mildiou après repousse, grosse discussion sur le choix de la dilution beaucoup pensaient commencer avec du 5 ou 6 ch. D'autres pensent que la plante, bien que le rejet soit jeune, a un âge de 60 ans donc préfèrent donner du 30 ou 200 ! Ce qui sera confirmé par le frère Joseph qui a déjà essayé sans succès du 6 et du 15 ch...



L'après-midi on va à 1 heure de voiture d'ici, examiner les vignes d'un producteur d'Armagnac. Malheureusement il ne traite pas ses vignes en bio mais complètement en conventionnel. Quand je lui montre une feuille en piteux état sur le bas de son pied de vigne, il me dit de ne pas m'en inquiéter c'est le résultat du Roundup qu'il a appliqué la semaine précédente !

Dimanche, la journée commence tôt pour certains qui montent dans le clocher de l'église pour admirer le lever du soleil sur les Pyrénées.

Maladie des vignes vues la veille, tableau corrigé par Bruno pour trouver un remède d'après 7 symptômes observés.

Discussion animée par tous les stagiaires sur le choix et la dilution du remède à choisir

Avec un peu entrainement, tous peuvent y arriver... et vous allez sûrement regretter que nous ne vous donnions pas plus « de recettes » mais vos plantes sont uniques, et à chaque région, chaque saison, chaque sol, nous pouvons trouver un remède différent, le mieux est de vous inscrire à un prochain WE (cf page 09).

L'occasion à tous de nous parler de leur savoir-faire que ce soit de l'efficacité du pendule (Eric a testé au pendule les remèdes : carbo veg est ressorti et pas les autres) ou de la culture en fonction des cycles lunaires et des bons résultats. Autant de pistes à découvrir, plusieurs du groupe souhaitent une formation sur le pendule... en conclusion, un WE riche en échanges, un grand merci à tous les participants.



Isa Rossi, Apmh



Lepidium latifolium

Lepidium latifolium est une espèce de plante vivace de la famille des *Brassicaceae*.



La Plante de Maylis LES BIENFAITS D'UNE PLANTE DRAINANTE & DÉTOXIFIANTE



Depuis près de 60 ans,
les moines de l'Abbaye de Maylis
cultivent pour vous
cette plante millénaire...

À tous âges, en tisane ou en gélules,
la Plante de Maylis prend soin naturellement
du bon fonctionnement digestif, biliaire,
rénal et urinaire.

Pour commander votre cure
en tout savoir sur les bienfaits
de la Plante de Maylis :
WWW.PLANTEDEMAYLIS.COM

Elle croît dans des lieux humides de préférence, sur les bords de rivières, et dans des lieux ombragés, parfois pierreux. Au début du printemps, *Lepidium latifolium* développe une rosette de feuilles basales, puis s'élève pour former sa tige et ses fleurs. Sa tige peut faire jusqu'à 1,80 m de haut. La récolte s'effectue sur les tiges à fleurs, dans le courant du mois de Juin.

Le *Lepidium Latifolium* est cultivé pour ses vertus : c'est une Plante **Drainante** et **détoxifiante**. Elle participe au bon fonctionnement digestif et biliaire, rénal et urinaire. La plante se consomme soit en tisane, soit en gélule. Dans tous les cas, nous préconisons de la prendre en **cure** au Printemps et à l'Automne.

Vous trouverez tous les renseignements complémentaires sur <http://www.abbayedemaylis.org/2016/07/22/plante-des-moines-de-maylis-du-nouveau/> où vous pourrez aussi l'acheter.

Frère Joseph,
Moine de l'Abbaye de Maylis



WE du 17-18 sept 2016

(Arrivée le samedi 17 à 9 h du matin et
départ le dimanche 18 à 18 h)

Initiation Agro-Homéopathie

MFR la Croix Sophia

69930 ST Laurent de Chamousset (1 h de Lyon)

<http://www.mfr-st-laurent.fr/>



Pourquoi ? :

Pour s'initier à traiter les plantes par l'agro-homéopathie, médecine efficace, non polluante, respectueuse de l'environnement et de moindre coût.

Où ? : La maison familiale rurale (MFR) est heureuse d'accueillir des personnes désireuses d'œuvrer avec plus de respect sur la nature et l'environnement.

Comment ? : L'encadrement théorique et pratique sera assuré par :

Monsieur Abdelaziz Yaacoubi, *ingénieur agronome-homéopathe, Casablanca.*

Madame Isabelle Rossi, *présidente de l'APMH (Association Promotion de la Médecine Homéopathique)*

Vous apprendrez à reconnaître les pathologies de votre jardin ou de vos cultures

Vous apprendrez à soigner les différentes pathologies de vos arbres ou de vos légumes avec l'homéopathie.

Vous apprendrez à choisir la dilution idéale d'un remède donné pour un traitement pérenne.

Combien ? :

- 1 WE en pension complète
- 1 conférence initiation à l'homéopathie
- 2 séances théoriques d'agro-homéopathie
- 2 séances pratiques sur le terrain d'agro-homéopathie
- Clef USB contenant tous les cours du WE et les prestations agro-homéo du congrès de Skoura (Maroc - juin 2015)

Pour qui ?

- Pour tous : agronomes professionnels, agriculteurs et jardiniers amateurs, intéressés par une agriculture raisonnée pour un développement durable. *(dans la limite des places disponibles)*

Participation forfaitaire aux frais de

Avec repas et hébergement 160 €/p adhérent Apmh - 180 €/p pour les non-adhérents *Apportez votre linge de toilette*
Formation seule 100 € pour les adhérent Apmh - 120 € pour les non adhérents 9 h à 18 h, *apporter votre pique-nique*

Fiche d'inscription (à retourner le plus rapidement possible, nombre de places limité)

Nom et prénom : _____ nombre pers : _____

Adresse postale : _____ CP VILLE : _____

Téléphone : _____ email : _____@_____

Arrivée _____ date : _____ heure : _____

Départ: _____ date : _____ heure : _____

Chèque à l'ordre de l'APMH, encaissé qu'après votre séjour et à adresser à APMH, 13 chemin de Montauban 69005 LYON

Pour tout renseignement, contacter Isabelle Rossi au +33 (0)6 89 28 33 20 ou i.rossi@wanadoo.fr

Six générations d'une famille se soignant par l'homéopathie

Dans les années **1920**, **Henriette Débat**, ma grand-mère, devient "relais" des Docteurs Galarvadin et Latout, médecins homéopathes à Lyon : militante convaincue, soignant déjà sa famille de 4 enfants, habitant à 25 km de Lyon, elle apporte bénévolement les médicaments prescrits par ces médecins à chacun des malades de sa ville.,.

Ces médicaments sont, à cette époque, fabriqués par les médecins eux-mêmes, car il n'y a pas encore de laboratoire. Ce n'est seulement qu'en 1932 que les Drs René Baudry et Henri Boiron développeront le Laboratoire Homéopathique Moderne (LHM) qui formera en 1967, avec le laboratoire d'Henri Boiron, l'établissement Boiron actuel., S'y ajoute, un jardin de plantes médicinales, qui fournira une partie des souches végétales pour les teintures-mères, bases des granules,

A cette époque, mon Père, **René** (fils d'Henriette) achète les remèdes pour soigner ses filles, assisté par le Dr Chevallier qui, jeune médecin homéopathe en **1935**, sauve la plus jeune des 2 filles d'un **granulome pulmonaire** condamnant l'enfant de 2 ans et demi à la mort : elle vécut 72 ans !!! Trois ans plus tard, c'est l'aînée qui, à 8 ans, fait des **rhumatismes articulaires** commençant par le **cœur** (en **1938**, ils sont généralement invalidants). Elle n'en garde aucune séquelle ...et est toujours en vie...

Prenant exemple sur mes parents, moi, **Christiane**, à mon tour, j'approfondis les rouages et la matière médicale de l'Homéopathie pour soigner mes quatre enfants et répondre aux questions de nombre de nos amis.

L'opération de la vésicule programmée en **1965** pour mon mari (coliques hépatiques), n'a jamais eu lieu, grâce à Nux Vomica prescrit par le Dr Péan à La Rochelle.

Le phlegmon, diagnostiqué à 20h par ce même homéopathe pour notre fils **Eric** (15 ans en **1970**) a avorté (évitant l'opération à chaud) en 28 heures grâce à Pyrogenium en 5 doses différentes à très hautes dilutions (2000 CH).

Blackie, la chatte de la famille qui avait la **leucose des chats** (réputée mortelle), a vécu 11 ans de plus grâce à Thymuline et China absorbés quotidiennement.

Et bien d'autres cas seraient à relater en 60 années de pratique !

Notre fils aîné, élève du **Professeur D.Demarque**, à Bordeaux, en 1974-75, exerce actuellement dans le Nord, soigné et soignant avec entre autre l'homéopathie

Les trois autres enfants comme leurs parents sont suivis par des docteurs homéopathes.

La 5^{ième} génération commence à s'y intéresser sérieusement car pas de toxicité à craindre et des soins durables et efficaces à des coûts très abordables...L'aînée de nos petits enfants qui a déjà 32 ans, fait également suivre notre arrière-petit-fils de 7 ans homéopathiquement. (6^{ième} génération !)

A suivre donc !

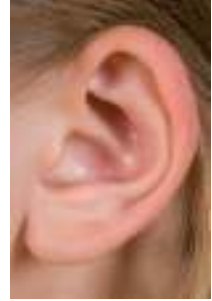
... et merci aux pionniers et aux praticiens actuels qui font face à de nombreux obstacles... mais voient aussi cette médecine, préventive, curative et dépurative, plébiscitée par plus de 53% des patients.

Christiane Mercier,
adhérente APMH



Otite aigue et Homéopathie

Une otite aigue correspond à une infection associant le plus souvent douleur et inflammation locale. L'otite aigüe est de deux types essentiellement l'otite externe, et l'otite moyenne aigue. Dans les deux cas, si vous n'êtes pas capables de porter un diagnostic médical précis, la prudence reste de mise et une consultation s'impose en l'absence d'amélioration franche dans les 24/48 h.



L'otite disparaît très rapidement si elle est traitée de manière adéquate. Les règles d'or à respecter avant de partir en guerre avec son tube d'homéopathie :

- un seul médicament homéopathique à la fois. S'il ne fonctionne pas on stoppe au bout de deux ou trois prises, et on change ou on consulte.
- on répète lorsque les symptômes reviennent, c'est à dire que vous ne donnez pas le médicament systématiquement. Reprendre est nécessaire lorsqu'une amélioration nette s'est produite, puis que ce mieux stagne ou que les douleurs reprennent, que l'état général se dégrade à nouveau.
- les critères de guérison en homéopathie répondent à des lois rigoureuses. La plus élémentaire s'appelle la loi de Herring. L'amélioration doit se faire de haut en bas et de dedans en dehors. Si par exemple la douleur disparaît dans l'heure qui suit la prise, et qu'éruption légère apparait avec un enfant qui se lève, va mieux, mange et boit correctement, c'est de bon pronostic. En revanche si la douleur disparaît, mais que la fièvre s'élève, vous stoppez tout et consultez.

La maîtrise de toutes les lois homéopathiques nécessite plusieurs années sérieuses d'études couplées à de la pratique. En l'absence de se savoir, il est difficile d'évaluer correctement ce que l'on fait, et même si l'otite disparaît, vous n'avez peut-être pas rendu plus service au malade que s'il avait pris des antibiotiques. Ce handicap peut être compensé par le fait que certains médicaments fonctionnent mieux dans certaines familles, et que l'on apprend à les repérer avec le temps. Si vous avez trouvé qu'un remède fonctionne bien, notez-le soigneusement. Ce sera peut-être utile à l'homéopathe que vous consulterez des années plus tard.

Pour vous repérer, je vous propose de répartir les remèdes en plusieurs catégories à l'aide d'étoiles, de la prescription la plus facile à celle qui nécessitera le plus de prudence et d'expériences réussies.

Une étoile*

Aconitum napellus

Il est difficile de faire des bêtises avec ce médicament. Il fonctionne s'il est utilisé très rapidement, dès les premiers symptômes. Aconit est très utile dès que l'on s'est refroidi par temps sec et froid, typiquement les otites survenant brutalement par temps de Mistral, ou de vent du Nord si vous préférez. Cela convient également si l'on n'arrive plus à se réchauffer après une exposition de ce type. C'est brutal, douloureux, et en général le patient est agité, anxieux, se tourne et se retrouve dans son lit, ne tient pas en place assis, le visage peut être rouge, la transpiration est rare, une grande soif fréquente.



Dulcamara

L'otite apparaît après avoir été mouillé subitement. C'est souvent le cas des otites externes suite de bain, à la piscine, ou lors de randonnées d'automne après avoir pris la pluie et le froid.



Deux étoiles **

Il est préférable d'avoir déjà l'expérience d'une prescription réussie ou de prises d'homéopathie qui fonctionnent sur soi pour passer à ces remèdes.

Belladonna

L'otite apparaît brutalement, en général à droite, accompagnée par une forte fièvre. Le visage est rouge ou très pâle, souvent bouillant tandis que les mains sont froides. Les yeux sont brillants, la soif est importante, souvent pour des boissons citronnées. Il peut exister une tendance à mordre. Attention si l'enfant présente toutes ces caractéristiques mais que Belladonna échoue, et qu'il existe un tempérament jaloux, une



transpiration abondante de la tête, alors essayez stramonium à la place.

Chamomilla

Les douleurs d'otite sont très mal supportées, le patient ou l'enfant est grognon, irascible, il veut quelque chose puis une autre, jamais satisfait. Il est amélioré en roulant en poussette, si on le berce, par le mouvement du train. Une joue peut être rouge, tandis que l'autre est pâle. L'enfant pousse des cris stridents et n'aime pas qu'on l'approche. Il transpire de la tête. Ce sont en général des otites concomitantes aux poussées dentaires.



Cina

L'enfant est encore plus insupportable que dans l'état de Chamomilla. Il ne tient pas en place et se débat si on l'approche. Les yeux sont cernés. Rien ne l'améliore. Il se frotte le nez ou l'anus, grince des dents pendant le sommeil, son appétit est extrêmement capricieux. En général, ces enfants ont des verminoses (oxyures)

Trois étoiles***

Pulsatilla

C'est un remède simple, courant, mais que l'on peut confondre avec Silicea (qui lui a tendance à mettre le doigt dans l'oreille). Et il ne fonctionnera pas du tout si vous vous trompez. Pulsatilla est un enfant DOUX, mais CRAMPON. Il ne quitte pas son père ou sa mère, ou pleure doucement si cela lui arrive. Ce sont des enfants gentils, timides, émotifs, faciles à vivre même pendant leur maladie. Il est difficile de les faire boire pendant la fièvre. Ils présentent souvent un écoulement nasal jaune/vert, non irritant.

Ferrum phosphoricum

C'est le médicament classiquement recommandé aux mamans dans les otites. Ce remède n'a pas beaucoup de caractéristiques, et c'est bien le piège, car une personne novice sera tentée de le prescrire par manque de sens de l'observation. Il dépanne lorsque Belladonna n'est pas indiqué ou ne fonctionne pas. Il convient aux enfants sensibles, pâles, puis

rougissant facilement avant de redevenir pâles. L'enfant est frileux et restera facilement au lit s'il est malade. Sensibilité au bruit. La fièvre ne doit pas être trop élevée. Il fonctionne si on le prescrit dans les tout premiers stades de l'otite.

Quatre étoiles****

On passe au niveau supérieur, celui des remèdes antipsoriques, c'est à dire qui ne peuvent qu'améliorer l'énergie globale du patient. Cependant vous commencez à manier des doses agissant profondément, donc en cas d'erreur, le tableau deviendra beaucoup plus net, et plus impressionnant.

Sulfur

Sulfur a une mauvaise réputation dans l'école française d'homéopathie, et pourtant il pourrait rendre service à un moment ou un autre à la moitié de la population. Un enfant qui présente une otite souvent gauche, de bonne composition, ayant tendance à sortir les pieds du lit habituellement, et aussi durant l'accès, gardant un solide appétit malgré l'infection, avec un visage rouge, ayant soif et des envies de douceurs peut en tirer un grand bénéfice. Ce sont des enfants (ou des adultes) en général curieux de tout, pas toujours très soigneux ou se salissant facilement. Ces enfants oublient facilement de se couvrir. Ici, le remède de l'infection rejoint le médicament "de fond" c'est à dire chronique du malade.

Hepar Sulfur

Les avantages et les inconvénients de ce médicament ressemblent à Sulfur. Les douleurs sont terribles, piquantes, l'écoulement nasal est purulent, et il peut y avoir un début de bronchite avec une toux grasse. L'enfant est très colérique, ne supporte pas la contradiction, mais n'est pas agité contrairement à Chamomilla ou à Cina. L'enfant a froid, reste bien sous les couvertures, frissonne au moindre courant d'air et apprécie un foulard autour du cou. Il transpire souvent beaucoup, avec une odeur acide.



Calcarea carbonica

L'enfant est lent, un peu pataud, transpire abondamment, surtout de la tête, est très craintif. On dit classiquement qu'il a une grosse tête. Il supporte plutôt mal la chaleur, et apprécie les bras. Ce remède n'est pas très facile à prescrire si personne ne vous a montré son indication auparavant.



Mercurius

L'enfant est nerveux, présente une haleine nauséabonde et bave énormément. Il a besoin de se couvrir, puis de se découvrir. Les ganglions sont largement tuméfiés. La langue est large et molle, elle marque l'empreinte des dents.

Cinq étoiles*****

Tuberculinum

C'est un nosode, c'est à dire qu'il a un lien avec le terrain héréditaire. Ce médicament est à manier avec des pincettes, il suppose que vous ayez un sens de l'observation suffisamment aguerri pour le prescrire. Il est fréquemment indiqué dans les otites à répétition. La prescription est plutôt corrélée aux caractéristiques de l'enfant. Enfant sensible, souvent pâle et cerné, n'aimant pas aller chez le médecin, ne supportant pas les contraintes, la routine, ayant besoin de se « défouler » au plein air. Le réveil est difficile, il peut dormir « les fesses en l'air ». Cet enfant est gentil, mais insupportablement agité lorsqu'il n'est pas en état de faire une otite. Attention je ne parle pas d'enfant « mal élevé », celui auquel on a tout passé et qui exprime un mal être et un besoin de limites dans son agitation, ni l'enfant présentant une intense peur d'abandon, mais plutôt l'enfant pour lequel on a « jeté l'éponge » dans l'éducation tellement il ne tenait pas en place. Dans un cabinet, il va déménager toutes les chaises qu'il trouve, puis s'attacher à la poignée de la porte et à son mécanisme, pour revenir à ses parents puis repartir explorer une fenêtre, etc...Lorsqu'on tente de le « cadrer », il se cabre, pleure, hurle, voire se roule par terre.

Kalium bichromicum

L'otite apparaît brutalement, plutôt au réveil. Il peut y avoir un écoulement

jaune-vert du nez, parfois en petites masses arrondies. L'enfant préfère rester tranquille, ne recherche pas spécialement la compagnie, et est aggravé au mouvement. Les yeux peuvent être rouges ou jaunâtres. La douleur est améliorée par la chaleur, aggravée par le froid, et limitée à une petite zone. S'il y a un écoulement du tympan, il est nauséabond. Ces otites apparaissent au changement de temps, particulièrement si la météo est humide.



Ce médicament est fréquemment retrouvé sur internet, dans les livres pour des rhumes ou des otites, mais sa prescription n'est pas si fréquente, voilà pourquoi je le rétrograde au niveau 5 étoiles.

Voici quelques remèdes parmi les plus fréquents des otites aiguës, mais il en existe de nombreux autres, aussi si vous ne trouvez pas le tableau qui correspond à votre cas, mieux vaut s'abstenir de prescrire. Plus vous aurez de critères médicamenteux et un tableau cohérent, plus votre prescription sera fiable.

Dans tous les cas, il est bon de commencer par une 9 CH. Cette dynamisation suffisait à la guérison autrefois, mais le niveau de santé général s'est dégradé depuis et il est désormais rare que ce soit suffisant. Mettez un ou deux globules d'une dose ou d'un tube dans un verre d'eau, remuez et donnez une première cuillère à café pour tester la sensibilité de votre patient. Vous pouvez donner toutes les heures initialement, à condition qu'il n'y ait pas de réaction explosive à la première prise. Au bout de 2 ou 3 prises, le médicament ne devrait plus fonctionner aussi bien, vous pourrez alors passer à la 30 CH si vous avez pu constater une amélioration nette. Préparez la 30 CH de la même façon. En MOYENNE, pour une 30CH, vous devez obtenir la guérison en 2 à 3 prises par jour sur 2 à 5 jours. Espacez les prises dès que ça va mieux. Si une aggravation survient dans la première heure, et que cette aggravation comporte exactement les mêmes signes qu'avant la prise, le pronostic est excellent, en général, vous n'aurez pas besoin de renouveler ou très peu.

Docteur Bénédicte GOUDARD,
Genève.



Du 09 au 16 oct 2016, une semaine Homéo-Paléo- Herbes sauvages dans l'Atlas marocain

Pourquoi ? :

- ✓ pour apprendre à se nourrir sainement, l'alimentation paléolithique ou ancestrale est la mieux adaptée à la physiologie humaine.

Où ? : à la kasbah l'*Ermitage* dans la palmeraie de Skoura (atlas marocain) à 1 250 mètres d'altitude.

Comment ? : L'encadrement théorique et pratique sera assuré par :

- ✓ **Rajaa Chbani**, *pharmacien homéopathe, diététicienne, phyto-aromatologue, consultante en alimentation Haute Vitalité à Marrakech.*
- ✓ **Caroline-"Calenduline"**, *ethnobotaniste formée au Collège Pratique d'Ethnobotanique de François Couplan, co-auteure du Petit Traité Rustica des plantes sauvages comestibles, auteure et directrice éditoriale : Cahiers Pratiques & Sauvages de l'Aventure au Coin du Bois.*
- ✓ **Isabelle Rossi**, *présidente de l'APMH (Association Promotion de la Médecine Homéopathique) 9^{ème} édition du stage paléo à Skoura*

Vous apprendrez ce qu'est la nutrition paléolithique, et comment élaborer des plats « paléo », avec les produits frais de la palmeraie de Skoura, l'identification et la cuisine des plantes sauvages comestibles.

La pratique d'activités physiques - gymnastique spécifique, vélo et marche dans le désert de pierre au pied de l'Atlas, aquagym - complétera votre remise en forme.

La mesure de paramètres cliniques (*poids, périmètre abdominal, pourcentage de la masse grasse, pH urinaire*), pratiquée à l'arrivée puis au départ du stage, vous permettra de constater les progrès accomplis.

Combien ? :

- 7 nuits en pension complète*
- 5 cours de cuisine paléo, vivante et des plantes sauvages
- 4 conférences sur l'alimentation *paléo, vivante et des plantes sauvages*
- 1 conférence sur l'homéopathie et explication de votre « *terrain* » *homéo*
- 1 massage complet, de la tête au pied.
- 1 visite du grand souk du lundi à Skoura
- 1 ballade en vélo dans la palmeraie avec visite de la Kasbah d'Amridil (18^{ème} siècle)
- 1 soirée berbère avec musique folklorique
- *En option, ballade dans les gorges du Dades le samedi (30€)*

*Attention, les alcools, bien que paléo, ne sont pas compris dans le prix, vous pouvez en apporter de France ou du duty free

Participation aux frais de 499 €/p* (+ 150 € pour les chambres single)

Un peu d'histoire et de géographie



L'Ermitage se situe dans la palmeraie de Skoura, au pied du Haut Atlas, et à 40km de la ville d'Ouarzazate au sud du Maroc. Ses coordonnées GPS : **+ 31° 3' 39.11 " & - 6° 35' 47.36"**

Il a été construit il y a une dizaine d'années avec l'aide d'artisans locaux selon les techniques traditionnelles et ancestrales. L'Ermitage est composé de 10 chambres, d'un salon et d'une salle à manger, comme il se doit autour d'un cloître ! La pratique du vélo, de l'équitation ou du dromadaire est possible dans la palmeraie.

Dans cette palmeraie, se trouve la célèbre Kasbah d'Amerhidil, haut lieu historique dont l'image illustre les billets marocains de 50 Dirhams (les anciens avec le Roi Hassan II). Skoura est une bourgade agricole située à 40 km à l'Est de Ouarzazate. Cette route vous mènera à la **vallée des roses** et aux **gorges du Dadès** ou dans le désert vers **Zagora-Tamegroute**. Elle est souvent nommée dans les guides touristiques "route des 1 000 Kasbahs".

L'aéroport le plus proche est celui d'Ouarzazate (40 km, 40 mn en taxi) ; il est desservi quotidiennement à partir de Casablanca ou 2 fois par semaine à partir de Paris par la RAM (Royal Air Maroc).

Vous pouvez aussi arriver par Marrakech, qui est à 183 km par une route magnifique, mais compter 5 h jusqu'à skoura en car (10€) ou en taxi.

Nous pouvons vous réserver des taxis que ce soit au départ de l'aéroport de Ouarzazate (25 € par pers) ou de Marrakech (80 € par pers) dans les deux cas pour 2 pers par taxi (au prorata si plus ou moins de personnes)

Inscription stage paléo (à retourner le plus rapidement possible, nombre de places limité)

Pensez à vérifier la validité de votre passeport et que vous êtes bien assuré pour les activités sportives, hors compétition. Prenez votre billet d'avion le plus tôt possible, il en sera moins cher ! ni vaccin ni visa pour entrer au Maroc

Nom et prénom : _____ nombre pers : _____

Adresse postale : _____ CP VILLE : _____

Téléphone : _____ email : _____@_____

Chèque de réservation, 499 € par pers. en chambre double et 649 € en single
(chèque à l'ordre de l'Apmh encaissé après votre séjour, à adresser
APMH : 13 chemin de Montauban 69005 LYON)

Pour tout renseignement, contacter Isabelle Rossi au +33 (0)6 89 28 33 20

Mail : i.rossi@wanadoo.fr site <http://apmh.asso.fr>



L'Apmh et l'Aventure au Coin du Bois
s'associent pour vous faire découvrir le



L'Aventure au Coin du Bois

Jeudi 29 sept 2016 à Lyon

www.laventureaucoindubois.org

<http://apmh.asso.fr>

LES PLANTES SAUVAGES COMESTIBLES : MODE D'EMPLOI



A partir de 14 heures, vous passerez l'**Après-midi sur le terrain**, à la rencontre des fleurs et des plantes des plaines et collines, avec Calenduline, co-auteur du petit traité éponyme



Approche sensorielle et Identification des plantes,
différenciation avec d'éventuelles cousines toxiques

Précisions botaniques, ethnobotaniques et homéopathique



Dès 17 h nous attaquerons la **Préparation du repas du soir** (apéritif, entrée, plat, dessert), issu de nos cueillettes

Avant de **Partager et déguster le repas**



Prise en compte des cas d'allergie ou d'intolérance alimentaire

Participation forfaitaire aux frais (8 personnes minimum, nombre de place limité)
de 59 €/personne, 29 € pour les 6-16 ans

Fiche d'inscription (à retourner le plus rapidement possible, nombre de places limité)

Nom et prénom : _____ nombre pers : _____

Adresse postale : _____ CP VILLE : _____

Téléphone : _____ email : _____@_____

Envoi d'un chèque de réservation (chèque du montant de l'inscription à l'ordre de l'APMH, encaissé après la journée et à adresser à APMH, 13 chemin de Montauban 69005 LYON ; en cas d'absence de dernière minute, il sera rendu aux adhérents de l'association à jour de cotisation, et il sera déduit l'adhésion pour les autres ; adhésion déductible fiscalement)

Pour tout renseignement, contacter Isabelle Rossi au +33 (0)6 89 28 33 20 ou Calenduline au 06 42 82 31 64

